



Manuál

Klávesové zkratky a příkazy

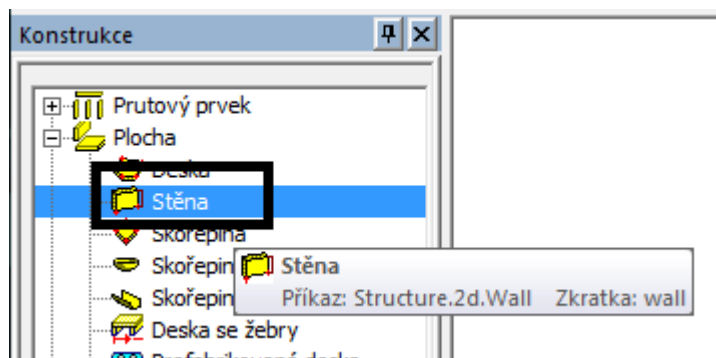
Obsah:

| | |
|--|----------|
| Popis | 3 |
| Používání příkazů..... | 4 |
| Pokryté funkcionality příkazy | 7 |

Popis

Příkaz: "Příkazem" je míněn řetězec znaků použitých pro chod různých akcí v programu. Příkaz můžete použít v příkazové řádce. Příkazy obvykle obsahují tečky, jako například "**Structure.1d.Beam**"

Zkratka: "Zkratkou" je myšleno spuštění nějaké akce v programu z příkazové řádky. Zkratka je obvykle kratší než odpovídající příkaz.



Používání příkazů

Instalace

Příkazy a klávesové zkratky jsou dostupné okamžitě po instalování Scia Engineer 2012. Není nutné instalovat nic speciálního, nebo dělat nějaké změny v nastavení.

Ochrana

Příkazy a klávesové zkratky jsou součástí základní funkcionality. Nejsou chráněny žádným modulem a jsou dostupné pro všechny uživatele. Uživatel si může nastavit jen ty funkce, které podporují jeho licence. Příklad: uživatel, který nemá nelinearity ve své licenci, nemůže spustit funkce pro zadávání "Lokálních nelinearit prutů" atd.

Přizpůsobení zkratek

Příkazy

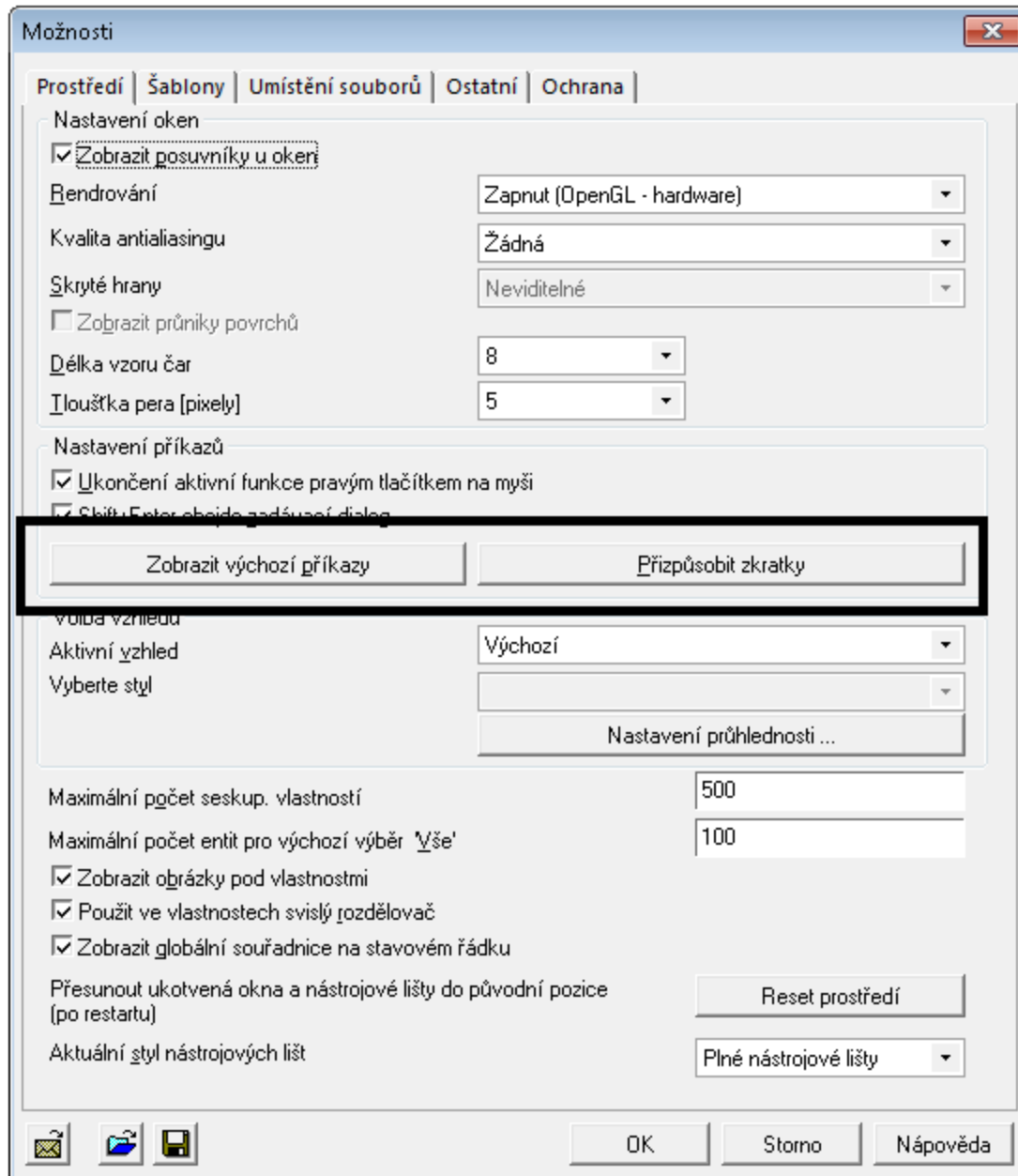
Příkazy jsou definovány ve Scia Engineer a nemůžou být změněny uživatelem.

Zkratky

Zkratky jsou definovány ve Scia Engineer, ale můžou být změněny/přizpůsobeny uživatelem.

Kroky pro úpravu klávesových zkratek:

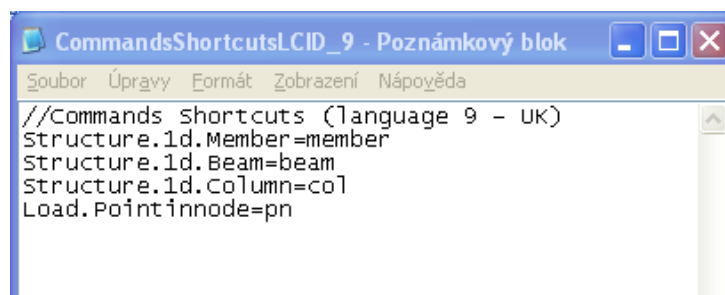
1. Jděte do Nastavení / Možnosti / Prostředí
2. Klikněte na tlačítko [Přizpůsobit zkratky]



3. Otevře se soubor, kde můžete přizpůsobovat klávesové zkratky. Je tam možné přidat řádky s uživatelským nastavením klávesových zkratk. Zobrazí se výchozí příkazy.

Formát řádků v souboru je Full.Dot.Command=zkratka

(Př. Structure.1d.Member = member)



4. Restart Scia Engineer

POZNÁMKA:

Původní zkratky jsou k dispozici/pracují spolu s novými upravenými zkratkami. V případě zdvojení uživatelských zkratk s výchozími tak vyšší prioritu mají uživatelem zadané zkratky.

Je možné otevřít soubor s výchozími příkazy, vyhledat příkaz a nakopírovat celé jméno příkazu pro použití.

[Ukázka výchozích příkazů]



```
Commands\Shortcuts (Language 9 - UK)
redo
undo
Tools.Activity.Activityonoff
Tools.Activity.Drawinactive members
Tools.Activity.Activitybyselection
Tools.Activity.Invertcurrentactivity
Tools.Activity.Activitybyworkingplane
Tools.Activity.Activitybyclippingbox
Tools.Activity.Activitybyselectionoff
command.endcontinue

act
drawinact
actsel
inact
actwp
actcb
actseloff
ec

//redo, {331b387f-1130-45a6-bee9-d29c0491e67}
//undo, {7d4508a5-c8e7-44e9-a03a-4a23d8ec14c1}
//Activity on/off, {e77c8c60-ef21-4631-a305-7e0a5fd8e578}
//draw inactive members, {A148120E-3E92-4900-BF7C-B34509371387}
//Activity by selection (Selected members on), {E5421CAB-3A08-4380-BF
//Invert current activity, {4E00253E-6049-4C0A-B283-832B7A4105C1}
//Activity by working plane, {8C2FC674-F496-4336-9A34-0B13B1A0871C}
//Activity by clipping box, {1e6a0c190-39f3-473d-8883-45e225c396d6}
//Activity by selection (Selected members off), {1A5C8FAE-94C1-4E1B-7
//endcontinue, {AB8CB051-70E8-46C0-806F-D06A801480C4}
```

Lokalizace

Příkazy a zkratky pro různé jazyky programu mohou být odlišné. Priority příkazů záleží na prioritě lokalizace jazyka pro každou zemi.

V případě odlišných příkazů pro různé jazyky, jsou použity spolu s anglickými příkazy. Jazyková lokalizace příkazů má větší prioritu, než nastavení v angličtině.

Číslo 9 ve jméně souboru znamená v odstavci vztah k přizpůsobení jazyka. V případě použití odlišných jazyků číslo v souboru bude odlišné.

Je možné použít odlišný *.usercmd soubor pro každý jazyk. V takovém případě se *.usercmd vztahuje k aktivnímu jazyku a má vyšší prioritu, než Anglický (9).

Pořadí hledání příkazů je následující:

- Přizpůsobené zkratky pro aktuální jazyk verze
- Přizpůsobené zkratky pro Anglický jazyk verze
- Scia Engineer definované zkratky pro aktuální jazyk verze
- Scia Engineer definované zkratky pro Anglický jazyk verze
- Celé příkazové jméno pro aktuální jazyk verze
- Celé příkazové jméno pro Anglický jazyk verze

*Poznámka: Soubor *.usercmd je defaultně uložený v adresáři User.*

Pokryté funkcionality příkazy

Obecně

Příkazy jsou dostupné pouze v otevřených projektech. Jestliže není žádný projekt otevřen, není možné použít příkazový řádek pro spouštění akcí.

Akce spouštěné přes dostupný příkaz

Příkazy a zkratky pokrývají hlavní část dostupných akcí ve Scia Engineer. Následující typy akcí jsou pokryty ve Scia Engineer:

- Akce startovány ze stromu:
 - o Vložení entit (konstrukce 1D prvky, 2D prvky, podpory, zatížení, knihovny, atd.)
 - o Spouštění výpočtu
 - o Zobrazování výsledků a posudků
- Akce spouštěné z nástrojových lišt (toolbars)
 - o Modifikace entit (kopírování, přesouvání, rotace, atd.)
 - o Změny pohledu (bod pohledu, zoom, atd.)
 - o Akce duplikované s akcemi spouštěnými ze stromu (výpočet, knihovny, atd.)
- Spouštění z různých manažerů a nástrojů (galerie, dokument, atd.)

Akce nedostupné přes příkazy

Není možné modifikovat běžící akci použitou v příkazové řádce. Př., když vkládáte nosníky, není možné měnit např. úchop nebo geometrii nosníků použitím příkazové řádky.

Příkazy jsou nedostupné v dokumentu, v editoru GSS, ODA.

Pro výběry nemůžete použít příkazy nebo zkratky.